

# SEKO Green Cargo

## VERKSAMHETS- BERÄTTELSE

### 2005

**Organisation SEKO GC sid. 2**  
**Avtalsförhandlingar sid. 2**  
**Green Cargo Koncern sid. 3**  
**Studier sid. 3**  
**Samverkan sid. 3**  
**Arbetsmiljö sid. 5**

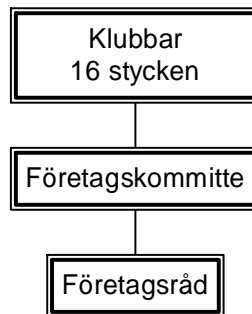
**Slutord sid. 6**

<http://www.sekogreencargo.org/>

## Organisation SEKO Green Cargo

SEKO Green Cargo är företagsfacket inom Green Cargo AB  
Klubbarna är grunden i företagsfacket. 16 klubbar bildar SEKO Green Cargo. Klubbarna organiserar medlemmar som jobbar inom Green Cargo antingen via geografiska klubbar eller rena yrkesklubbar.

### Företagsfacket Green Cargo



### Företagsrådet 2005:

Inge Josefsson	Ordförande
Anders Lindén	Kassör
SvenOlov Jonsson	Sekreterare t.o.m 20050630
Leif Johansson	
Peter Lundmark	
Anders Klaesson	
Lars-Åke Persson	
Anders Gustavsson	
Tommy Pettersson	
Björn Halvarsson adjungerad	
Bo Swedberg adjungerad	Fr.o.m. 20050701

SEKO Green Cargo har finansierat sin verksamhet genom ett uttag från klubbarna med 5 kr/medlem och månad.

### Avtalsförhandlingar

#### Spårtrafik

Almega och SEKO träffade en överenskommelse om OB ersättning för Nationaldagen som gäller 2005 och 2006. "Storhelgs" Ob från kl 07.00 Nationaldagen till 07.00 påföljande dag.

#### Green Cargo

De lokala förhandlingarna på Green Cargo blev klart i slutet av juni vilket innebar att retroaktiv och "rätt" lön betalades ut i juli.

För bangårdsoperatörer och lokförare alltså de som tillhör en tariff är de nya lönerna följande:

#### Radioloksoperatörer och VUT förare.

V28	15 685 kr/mån	Utbildningslön
V29	17 685 kr/mån	Utvecklingslön (3 månader i V28)
V20	19 810 kr/mån	2 år i V29
V10	20 360 kr/mån	VUT utbildning

Lokförare

F17	15 685 kr/mån	Utbildningslön
F18	19 350 kr/mån	Utvecklingslön
F19	21 865 kr/mån	Utvecklingslön (2 år med egna turer).

F10 24 375 kr/mån 2 år i F19

Uppgörelsen innebar att slutlönestegen i både V och F tariffen höjdes med 575 kr/mån.

För lokförare som har individuell fast lista tillkommer "SÖM" tillägg på 200 kr/mån.

OB-tillägget

Ob-tillägget höjdes 2005-11-25 till 32.85 kr /tim, "storhelgstillägget" höjs till 73.75 kr/tim samma tidpunkt.

Utryckningstillägg

Kamratstödjure får ett utryckningstillägg oavsett tidpunkt för utryckning.

Övriga tillägg

Samtliga övriga fasta och rörliga tillägg behålls oförändrade.

**Green Cargo Koncern**

Intentionerna vid bolagiseringen av SJ var att man skulle sätta två livskraftiga företag på marknaden SJ och Green Cargo. SJ och Green Cargo skulle klara sig på en avreglerad marknad och klara av framtida investeringar med eget genererat kapital. De tre första åren som eget bolag resulterade i ett negativt resultat på 359 miljoner. SEKO Green Cargo konstaterade redan tidigt att bolaget var kraftigt underkapitaliserade. 2001-2003 års resultat förvärrade situationen för bolaget. 2004 vände äntligen trenden och Green Cargo visade ett positivt resultat.

Den övergripande diskussionen i bolaget under 2005 har varit dels kapitalsituationen samt den internationella strategin. På vilket sätt vi finansierar våra kommande investeringar var en huvudfråga. Green Cargo står inför stora investeringar i lok och vagnar och med den historiska lönsamheten och eget kapital så fanns det små möjligheter till egenfinansierade investeringar. Riksdagen fattade i juni -04 ett beslut som gav regeringen mandat att antingen sälja hela eller delar av bolaget, alternativt kapitalisera upp Green Cargo. I denna process har SEKO Green Cargo varit en aktiv part. SEKO:s företagskommitté fastslog tidigt en ägarpolicy som SEKO Green Cargo skulle driva. Ägarpolicyen tog både fasta på den internationella strategin som på kapitaliseringsfrågan av Green Cargo. Utifrån fastlagd ägarpolicy har SEKO Green Cargo agerat i kontakter med regeringen samt de övriga politiska partierna.

I mars månad 2005 så kom äntligen det slutliga beskedet från ägarna. Beslutet blev att man kapitaliserade upp Green Cargo och företaget gick vidare med att skriva ett samarbetsavtal med DB-cargo för att på så sätt utveckla sina internationella affärer.

**Studier 2005**

Företagsfacket genomförde en tvådagarsutbildning av klubbarnas handledare i avtalsfrågor slutet av oktober. Klubbarna har under året genomfört ett stort antal medlemsutbildningar i avtalsfrågor.

**Samverkan**

Samverkansavtalet vid Green Cargo bygger på att personalen i ett tidigt skede skall kunna vara med och påverka sin arbetsplats och arbetssituation. Beslutsprocessen skall föregås av nödvändig förberedelse. Agenda skall vara fastställd och tillsammans med eventuella bilagor kommunicerad i god tid inför möten sammankomster, detta har varit en ständig fråga som har diskuterats. Vi kan se att det har skett en förbättring under 2005.

Processen kring Affärsplanearbetet måste förbättras, och där har vi inte varit med tillräckligt på central samt lokal nivå.

#### Central Samverkan.

Trafiksäkerhet och kvalitet blir prioriterat område framöver.

Ny medarbetardialog har genomförts under året, 67% svarade på enkäten. Regler hur övergångar skall ske inom koncernen för personal har tagits fram som innebär att den enskilde inte skall förlora på detta.

Den centrala samverkansgruppen beslutade att Arbetsmiljökottet ändras till Central Skyddskommitté. I Central SVG får vi en utförlig rapport från alla divisioner när det gäller ekonomi, säkerhet och kvalitet samt affärsläget mot kunder. I december månad tillsattes en ny Personal Chef Kine Jangren efter Stefan Falk som slutade sin anställning.

#### Planning

De frågor som har diskuterats intensivt under verksamhetsåret 2005 i SVG Planning är hur vi skall förbättra SÖM vilka kriterier som skall tillämpas samt hur Chefer, Arbetsledare och Lokförare utbildas. De olika planerings förutsättningar som finns när de gäller tågtnjstfördelningen har turlistegrupper från Nord till Syd deltagit i. Den stormfällda skogen i Sydsverige (Gudrun) resulterade i kraftig volymökning för Green Cargo vilket innebär att Green Cargo måste hyra in lok vagnar och personal kortsiktigt. Det innebär också att vi måste rekrytera lokförare främst i Nässjö, Kil, Hallsberg och Borlänge. Planning diskuterar också ett behov av jämnare resursanvändning under dygnets 24 timmar. Utöka den effektiva veckoarbetstiden för lokförarna , successivt införa enhetliga personalkategorier och införande av begreppet huvudorter för stationering av lokförare. Detta har fått som resultat att från slutet av 2005 har Planning gemensam Samverkan med OP.

#### Operations.

I OP SVG har information om måltavlans aktiviteter diskuterats och om hur det skall förbättras. Fokus har lagts på Säkerhet och Kvalité, K- rapportering och punktlighet. Framtagandet av en strategisk personalplan har tagits fram. Inrättande av ett arbetslednings projekt genomförs i Göteborg med syfte att säkra återkoppling / uppföljning i medarbetarplaner och medarbetarsamtal. OP tillsatte också en projektgrupp i mars Tid för att ta del av order och elektronisk orderläsning som pågår fortfarande .

Kundcenter bröts ut från OP och en ny division bildades som kom att heta Customer Services.. Green Cargo tog också över tågdragningen Domnarvet - Oxelösund samt internväxlingen i Oxelösund Järnverk. från TGOJ. Under verksamhetsåret fick OP en ny Division chef Johan Saarm. efter Bengt Fors som gick över till andra arbetsuppgifter.

#### Marketing- Sales

Under verksamhets året bildades en gemensam avtalsadministration och den lokala säljorganisationen omorganiserades och centraliserades.. Konsekvenserna av SFL har noggrant utvärderas. De prisförhandlingar som har genomförts har följt planen. Tillkomsten av rundvirkestransporterna kring stormen Gudrun har gett ett positivt tillskott. Under verksamhets året har man arbetat med Säljeffektivitets projektet för att förbättra sälja processen, affärsutveckling och kvalitets säkring. Under verksamhets året har våran facklige representant S-O Jonsson lämnat uppdraget och ersatts av L-Å Persson.

De centrala samverkansgrupperna har haft följande representation.

Central samverkan	Inge Josefsson, Leif Johansson och Peter lundmark
Planning	Leif Johansson och Björn Svedberg
Sälja	Sven Olov Jonsson och från augusti Lars-Åke Persson
Operation	Inge Josefsson och Leif Johansson

Samverkans grupperna Centralt har haft regelbundna möten, minst varannan månad och kvartalsvis Central Samverkan.

## Arbetsmiljö

Citat ur Green Cargos arbetsmiljöpolicy – Green Cargo ska vara en attraktiv arbetsplats med bra arbetsmiljö – slut citat.

Det systematiska arbetsmiljöarbetet har inte blivit den del av samverkan som vi hoppats på. Ett provår med skyddskommitté samt vi har inte förbättrat arbetsmiljöarbetet. Ett möte har hållits med skyddsombud på regional samverkansnivå. SEKO vill ha en övergripande skyddskommitté för hela företaget och skyddskommittéer på divisionsnivå.

Utbildning arbetsmiljö för chefer och skyddsombud har genomförts men behovet är inte täckt. Kamrattstödjarutbildning har genomförts till viss del. Största problemet är att företaget inte kan sammanställa behovet trots att behovet är känt.

Samordningsansvar och övriga frågor gällande Banverket verka ha gått i stå. Allt ifrån chefer till trafik/säkerhetsfunktioner anser att ansvaret ligger på Banverket. Ledningen kommer trots detta till korta i olika forum.

I flera år har Psykosociala aspekter på arbetsmiljön, samverkan Banverket samt arbetstider haft prioritet 1 dessa kvarstår efter skyddsombudsmötet till nästa arbetsmiljöplan.

Drogtester var aktuella i början av året. När, var och hur? Utbildning har skett.

Beklädnads- och fordonsgruppen har varit igång under året.

”Gudrun” kom i början på året och har inte släppt sitt grepp i skrivandets stund. Det hela började med riktig våryra när trafiken kom i gång på västkustbanan. Brott mot i stort allt som finns i lag/avtal med medlemmarnas goda minne. Säkerhetsplaner samt lokala TRI var inte uppdaterade i samband med nya upplägg. Då som nu kan man se brister i resurs- och produktionssäkring.

Övertiden har i år gått igenom taket utan ingripande från ledningen. Veckovila har av företaget lagts helt på den anställde och tolkning/förhandling av detta bara förstärker vår syn på ledningens ovilja att förstå problemen.

Det är dags att höja nivån på säkerhetsarbetet. Vi måste få rätt förutsättning för att göra ett bra och säkert arbete. Vi måste vara med i riskbedömningar av produktionsupplägg från början, något som säljare och till viss del Planning inte har en susning om. Företaget har höjt ”ribban” med LAS-varningar följd.

Var rädda om er därute. Var och en är sitt eget ”skyddsombud”. Skriv rapporter.

## Slutord

Koncernen redovisar vinst med 137 millioner kronor. Bäst går järnvägsverksamheten. Vi har förbättrat punktligheten och kvalitén mot våra kunder och trafiksäkerheten är ett prioriterat område.

Green Cargo går nu in i en ny fas där tillväxt är viktig, vår förmåga att investera, produktutveckla samt en internationell strategi och samarbetet med tyskarna är viktig.

Kravet på flexibilitet ökar för våra medlemmar. Det är därför viktigt att SEKO Green Cargo arbetar för att utbildning och utveckling för samtliga anställda prioriteras högt.

Vi måste skapa en klubbstruktur så att vi kan bedriva ett bra och effektivt lokalt fackligt arbete.

Bolaget skall känna att inga förändringar kan göras utan att kontakt har tagits med SEKO Green Cargo på alla nivåer.

Det viktigaste för SEKO Green Cargo är att bevaka medlemmarnas intressen, utifrån löner och anställningsvillkor och trygghet i arbetet, och att de verksamheter där medlemmarna arbetar har ägare med kompetens och intresse för att utveckla verksamheten.

Bladet som informationskälla och hemsida skall vara den självklara delen som våra medlemmar hämtar sin information.

Med denna verksamhetsberättelse och slutord vill det avgående företagsrådet tacka för sig.

### **SEKO Green Cargo företagsrådet**

**Stockholm mars 2006**

**Inge Josefsson**

**Anders Lindén**

**SvenOlov Jonsson t.o.m 20050630**

**Lars-Åke Persson**

**Anders Gustavsson**

**Anders Klaesson**

**Tommy Pettersson**

**Peter Lundmark**

**Björn Halvarsson**

**Leif Johansson**

**Bo Swedberg fr.o.m 20050701**